



PÕLLUMAJANDUS- JA TOIDUAMET



Euroopa Maaelu Arengu  
Põllumajandusfond:  
Euroopa investeringud  
maapiirkondadesse

# Karja terve ja tegusana hoidmine

Anne-Ly Veetamm

Põllumajandus-ja Toiduamet / Loomatervise ja –heaolu osakond

05.09.2024

Parem on haigust

**ennetada**, kui seda

ravida!

Treening

Teadmised

Plaan

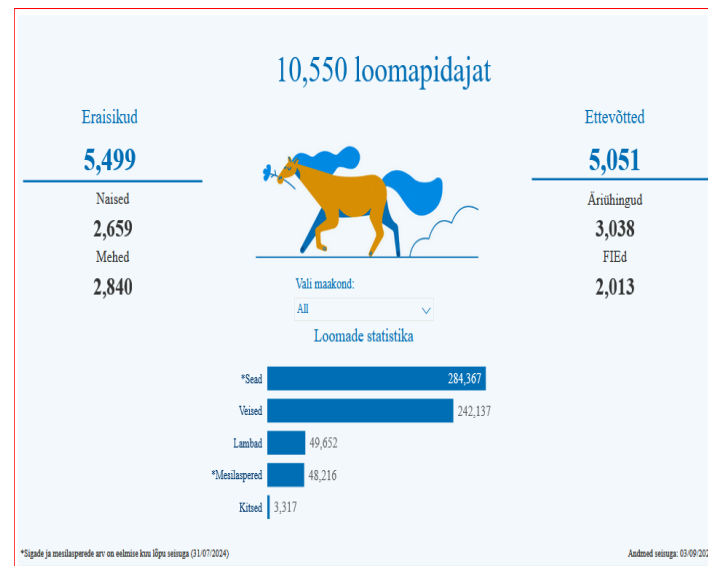
Protseduurid

Arvestus ja dokumendid

Järjekindlus

# Antimikroobsete ravimite kasutamine (2023)

Loomaliik	Andmeid esitanud Veterinaararstide arv	Tegevuskohtade arv
Veised	127	484
Sead	28	85
Lambad, kitsed	19	68
Hobused	25	193
Angerjad, vikerforellid, alpakad, kalkun, munakana, kassid, koerad	Üksikud (8)	Üksikud (10)
<b>Kokku</b>	<b>128</b>	<b>799</b>



Eestis on **894** kutsetegevusloaga veterinaararsti

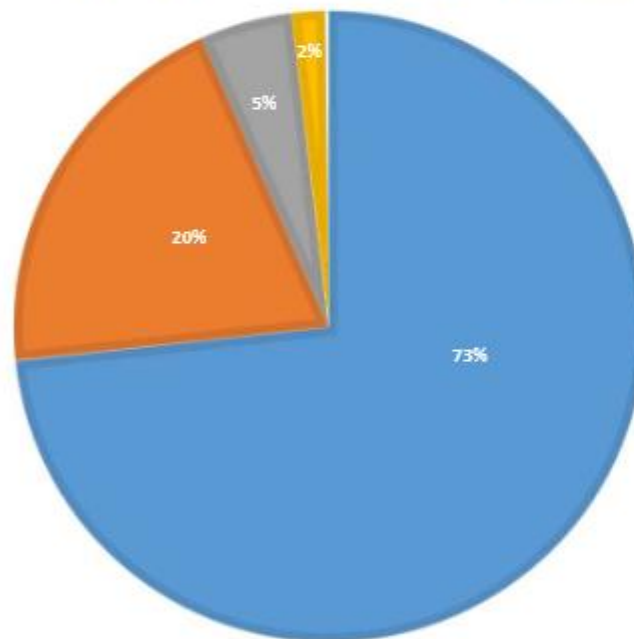
JVIS: 93 tegevuskohta, kus peetakse sigu

# Ravitud loomaliik/kategooria ja loomade arv:

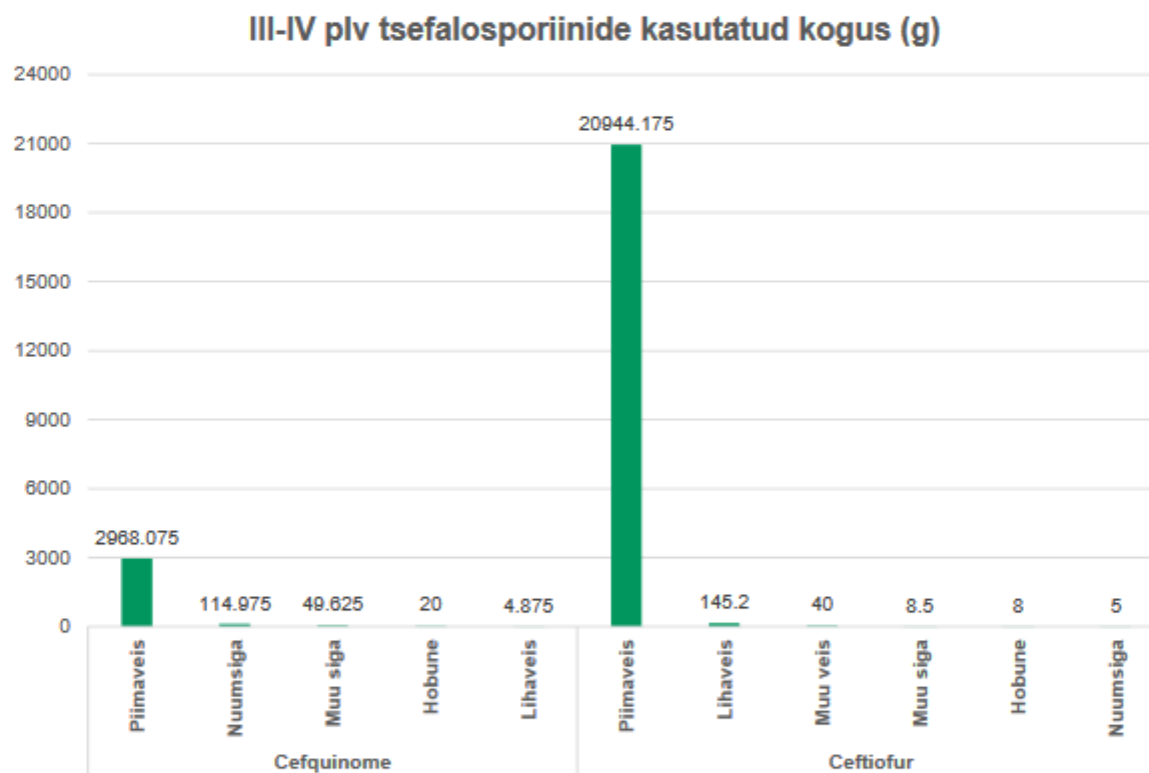
	Ravitud loomade arv kokku
Nuumsiga	3478637
Muu siga	952716
Angerjad	660000
Piimaveis	225419
Muu vesiviljelusloom	200000
Munakana	80033
Vikerforell	35500
Lihaveis	6661
Hobune	1301
Muu veis	784
Lammas	691
Küülik	300
Koer	81
Kits	37
Kass	31
Muu kana	17
Alpaka	15
Kaamellane	4
Muu kalkun	1

RAVITUD LOOMADE OSAKAAL (V.A VESIVILJELUSLOOM)

■ Nuumsiga ■ Muu siga ■ Piimaveis ■ Munakana ■ Lihaveis ■ Hobune ■ Muu veis  
■ Lammas ■ Küülik ■ Kits ■ Muu kana ■ Alpaka ■ Kaamellane ■ Muu kalkun

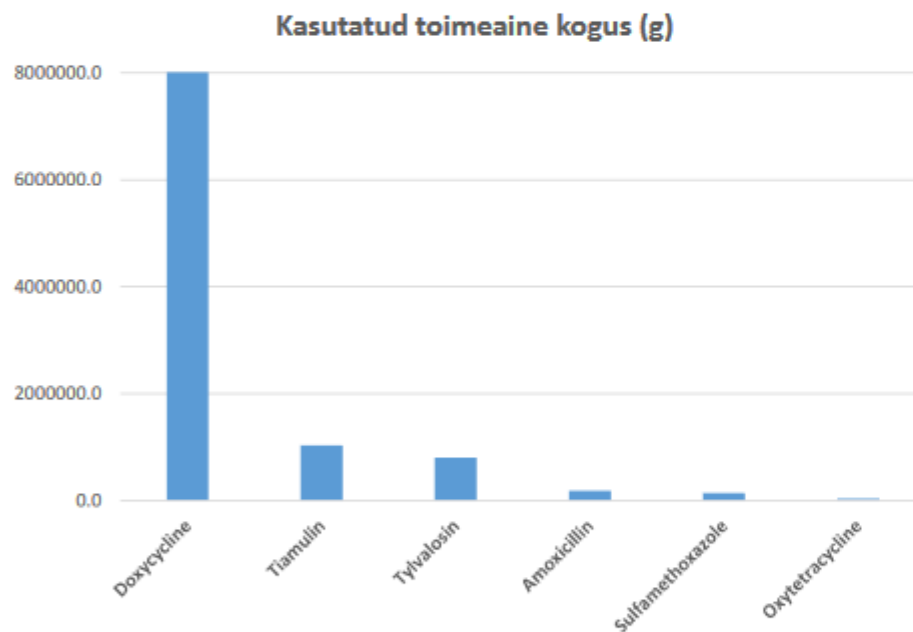


# III – IV plvk. tsefalosporiinide kasutamine loomaliigiti



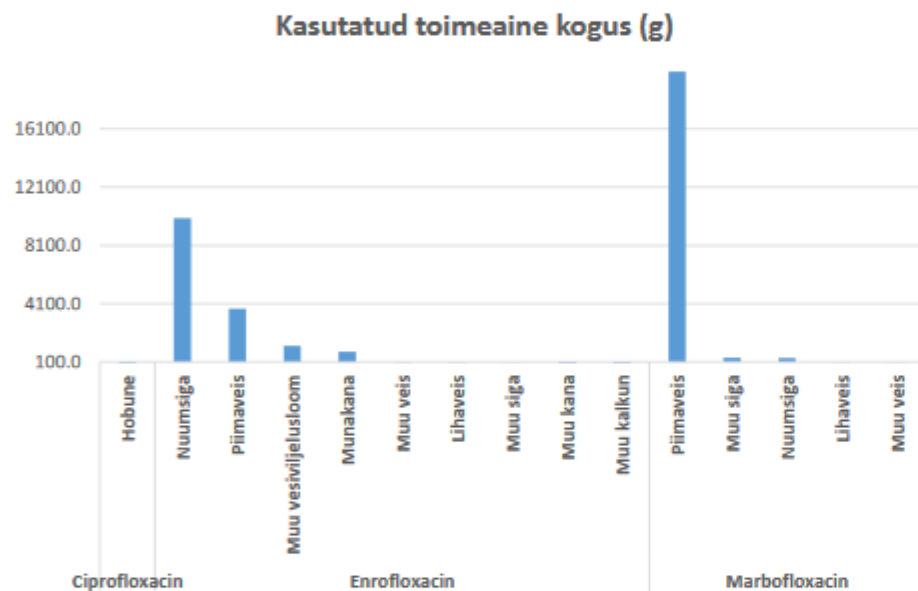
# Nuumsigadel kasutatud toimeaine kogused

Toimeaine	Kasutatud kogus (g)
Doxycycline	8158067.7
Tiamulin	1027779.3
Tylvalosin	803693.1
Amoxicillin	177904.9
Sulfamethoxazole	138651.1
Oxytetracycline	30440.0
Trimethoprim	27730.2
Spectinomycin	23397.4
Colistin	15755.3
Tylosin	14849.0
Lincomycin	11680.7
Enrofloxacin	9968.3
Chlortetracycline	7944.4
Dihydrostreptomycin	3084.9
Benzylpenicillin procaine	2960.8
Florfenicol	1200.0
Tulathromycin	1027.3
Benzathine benzylpenicillin	773.1
Marbofloxacin	361.6
Paromomycin	333.9
Rifaximin	151.0
Ampicillin	146.6
Cefquinome	115.0
Toltrazuril	23.6
Ceftiofur	5.0



# Kinoloonide kasutamine loomaliigiti

Toimeaine ja loomaliik/kategooria	Kasutatud toimeaine kogus (g)
<b>Ciprofloxacín</b>	
Hobune	0.1
<b>Enrofloxacin</b>	
Nuumsiga	9968.3
Piimaveis	3734.2
Muu vesiviljelusloom	1200.0
Munakana	800.0
Muu veis	127.5
Lihaveis	112.4
Muu siga	69.3
Muu kana	5.0
Muu kalkun	0.8
<b>Marbofloxacin</b>	
Piimaveis	33792.8
Muu siga	385.0
Nuumsiga	361.6
Lihaveis	88.2
Muu veis	80.0





## KOLISTIIN (AMR tegevuskavas mõõdukuna)



	Müüdid kogus (grammides)												
Rühma nimetus	2011	2012	2013	2014	2015	2016	2017	2018	2019	2020	2021	2022	2023
Polümüksiinid	424 892	540 080	697 311	397 520	136 601	82 860	109 438	82 966	43 663	25 010	17 757	47 135	<b>39 270</b>

**2023. a. kasutatud (grammides)**

**30 121**





EESTI VABARIIK

# Loomataudid

# Milliseid loomataude seirab PTA?

- Loomatervise määruse alusel nimekirja kantud 63 loomataudi
- MEM määrus nr 71-
- 3 zoonoosi toidus ja 48 loomataudi
- TSEd, listerioos, Salmonella spp,
- Kampülobakterioos,
- shiga-toksiini tootev E.coli
- RLTP uuringud:
- ✓ sigade kompleks:

SAK, SKK, PRRS, Aujeszky 1 kord aastas

**CLINICAL SYNDROMES: TRICHINOSIS**

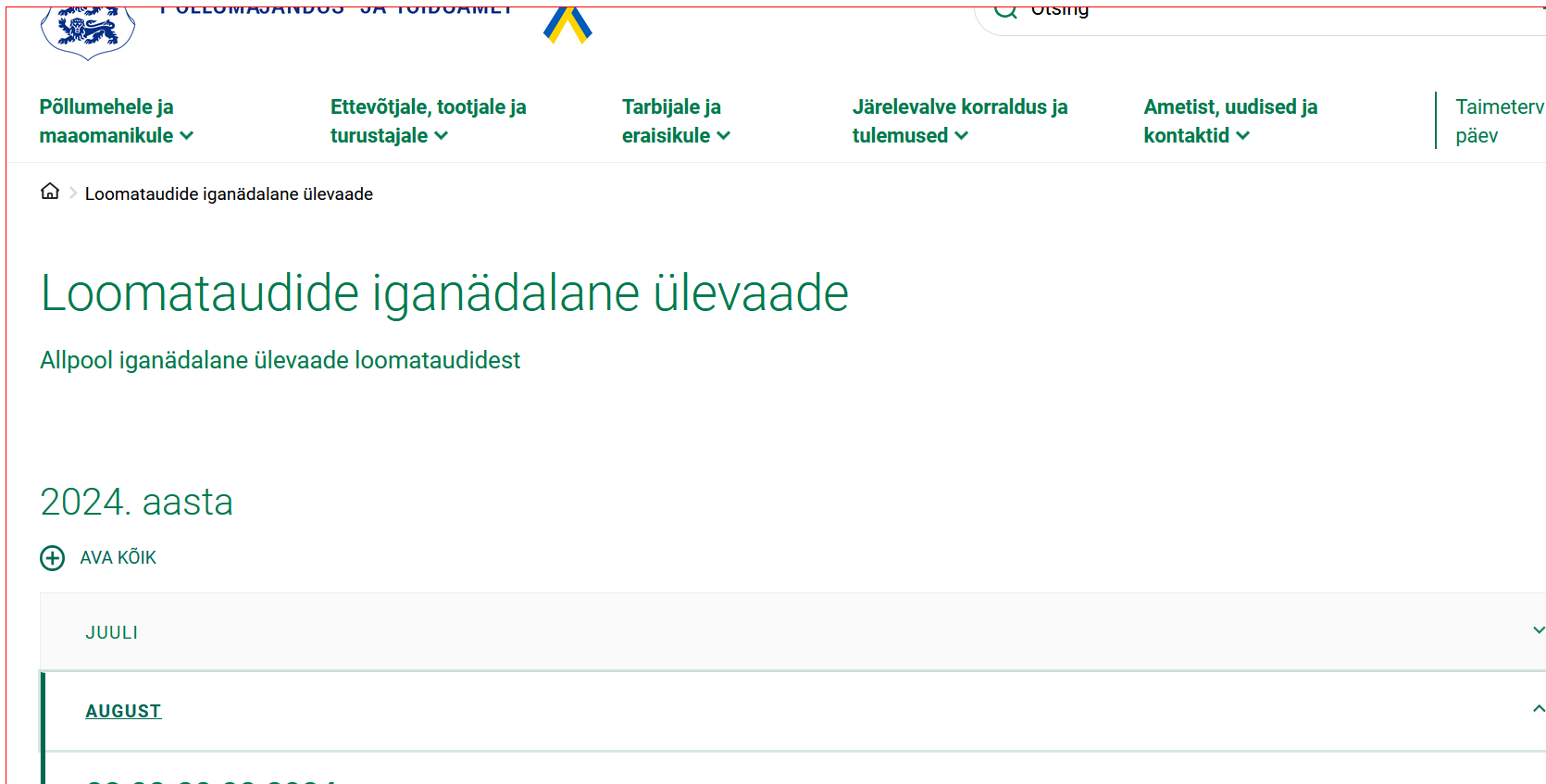
- Dependent on tissue burden
- Most patients asymptomatic or self-limited
- Fever, GI, *eosinophilia*, muscle pain.
- Periorbital edema
- Splinter hemorrhages → myocarditis
- Encephalitis → psychosis, meningoencephalitis, cerebrovascular accident.
- Death → often respiratory



# Millistest loomataudidest on Eesti vaba? ( Sead, ametlik taudivabadus)

- Aujeszky haiguse viiruse nakkus peetavatel sigadel ( EU kategooria C) **NB! Garantiid liikumisel**
- Sigade vesikulaarhaigus ( WOAH)

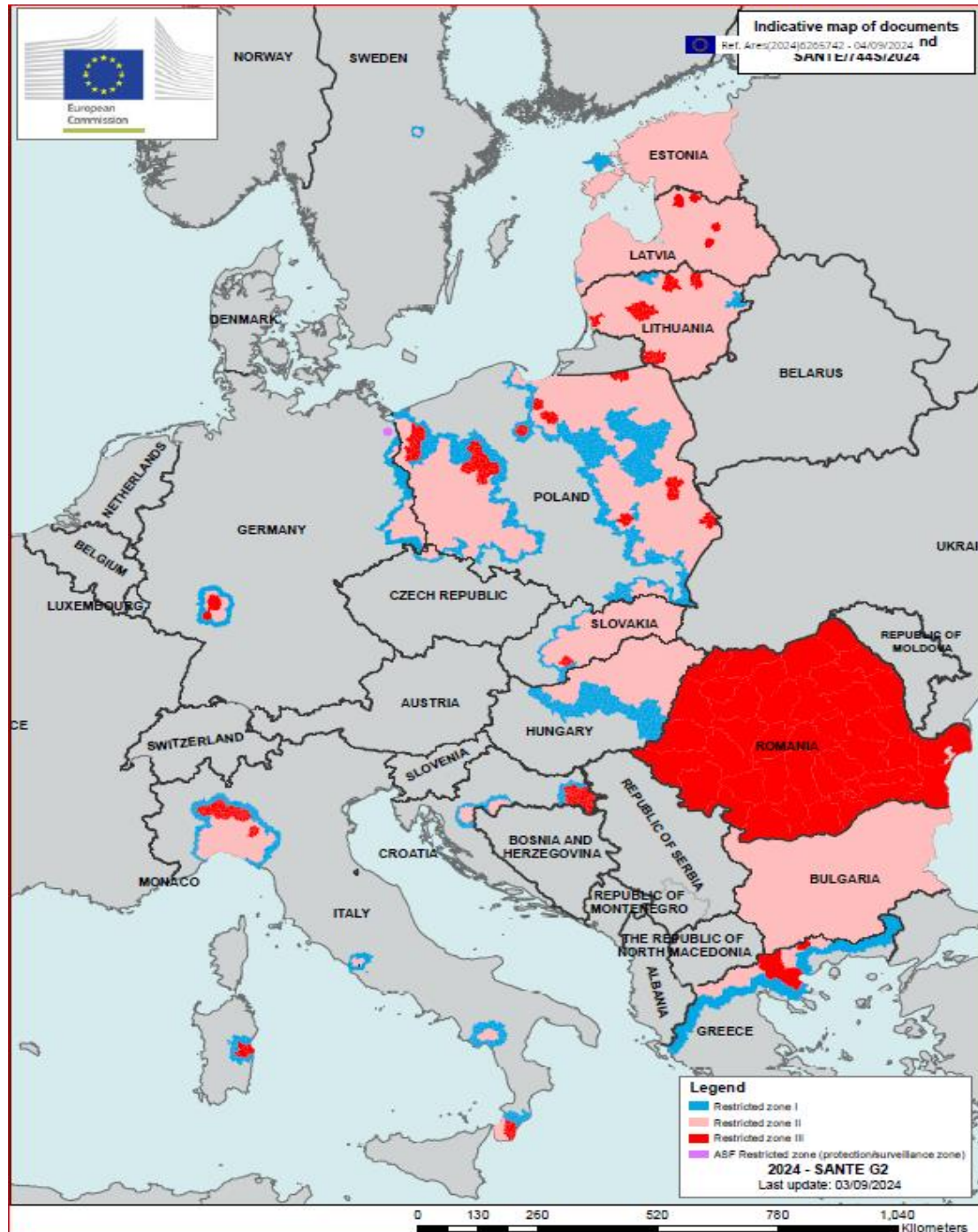
# Taudiolukorra ülevaated



The screenshot shows the website interface for the Estonian Agricultural and Food Authority. The main navigation bar includes links for 'Põllumehele ja maaomanikule', 'Ettevõtjale, tootjale ja turustajale', 'Tarbijale ja eraisikule', 'Järelevalve korraldus ja tulemused', 'Ametist, uudised ja kontaktid', and 'Taimeterv päev'. The breadcrumb trail indicates the current page is 'Loomataudide iganädalane ülevaade'. The main heading is 'Loomataudide iganädalane ülevaade' with the subtitle 'Allpool iganädalane ülevaade loomataudidest'. The year '2024. aasta' is displayed, and a filter button 'AVA KÕIK' is visible. A scrollable list shows the months 'JUULI' and 'AUGUST', with 'AUGUST' currently selected and expanded.

<https://pta.agri.ee/loomataudide-iganadalane-ulevaade#august>

# SAK



# Uus kord alates 10.01.2024

- BT kavade heakskiitmine
- Iganädalase passiivse seire kontroll
- 2 korda aastas ettevõtte kontroll
- ✓ Ettevõtja poolt allkirjastatud nõuetele vastavuse deklaratsioon- liikumine ilma teavitamata
- ✓ Kõik muud juhtumid- teavitamine liikumisest, kontrollid ja liikumine tõendiga.



# 2024 taud: PRRS

Sigade reproduktiiv-respiratoorsündroom on sigade nakkushaigus, mida iseloomustavad sigimishäired emistel ja hingamisteede põletikud põrsastel

- ▶ Viirusel kaks geneetiliselt erinevat tüve -USA (tüüp 2) ja Euroopa tüvi (tüüp1). Haigustunnused mõlemal ühesugused.
- ▶ Viirust eritavad haiged või viirust kandvad loomad, kes eritavad viirust hingamisteede eritiste, abortide korral abortreerunudloodete ja lootevedelikega, uriini, rooja ja spermaga
- ▶ Nakatumine toimub hingamisteede vahendusel või suu kaudukokkupuutel haige looma või saastunud kehavedelikega.
- ▶ Peamisteks viiruse ülekandefaktoriteks peetakse nakatunud siga ning spermat. Viirus läbib ka platsentat
- ▶ Vastuvõtlikud nii kodu-kui metssead, noorloomad vastuvõtlikumad
- ▶ Ravi puudub, sekundaarsete bakteriaalsete põletike vastu AB

# PRRS

Nakatunud sead on nakkuslikud 3-40 päeva peale nakatumist

- Inkubatsiooniperiood on 14 päeva
- Naiivses karjas levib viirus kiiresti, eriti kui sigade paigutustihedus on suur.

## **Antikehad**

- Enamik nakatunud sigu muutuvad viiruse suhtes immuunseks
- Antikehade tiiter langeb 4 kuni 8 kuu jooksul peale nakatumist

## **Levik**

- PRRS on maailmas laialt levinud, eelkõige intensiivse seakasvatusega riikides
- Eestis on diagnoositud:
  - 2018. metssigadel (AK)
  - 2024. a kodusigadel (AK)
- Lätis 2017
- Leedus 2007



# PRRS Euroopas ( ADIS aastaaruanded)

Pole kunagi kinnitatud	Kinnitatud	Kinnitatud 2023	Kinnitatud, aga mitte 2023	
Bulgaaria	Hispaania	Taani ( 64)	Belgia	
Kreeka	Saksamaa	Ungari (3)	Leedu	
Holland	Poola	Hispaania	Rootsi	
Norra	Põhja-lirimaa	Saksamaa	Austria	
Soome		Poola	Prantsusmaa	
Itaalia		Põhja-lirimaa	Luksemburg	
Slovakkia			Küpros	
			lirimaa	
			Läti	
			Tsehhi	
			Sloveenia	
			Rumeenia	
			Horvaatia	

# Ennetus farmis

- ✓ BO meetmed, sh ka uute loomade sissetoomisel
- ✓ PRRS ei kuulu kohustuslike uuringute alla loomade sissetoomisel, seega on loomapidaja enda kohustus tagada, et karja toodavad loomad ei kannu endaga PRRSi
- ✓ Loomade ostmisel on soovitatav küsida vajadusel loomade müüjalt lisauuringuid, mis kinnitavad, et loomad ei ole nakatunud PRRS-gavõi kinnitust selle kohta, et loomad on/ei ole vaktsineeritud PRRS vastu
- ✓ Seemendusjaama toodavate sigade puhul on PRRS uuringud ja garantiid loomatervisesertifikaadil kohustuslikud

# Meetmed PRRS positiivses farmis

PRRS on teatamiskohustuslik loomataud, mille kahtlusest peab loomapidaja teavitama veterinaararsti

▶ Loomatervise määruse alusel kuulub ta D ja E kategooria haiguste alla:

▶ meetmed, et ennetada selle levikut seoses liitu toomisega või liikmesriikidevaheliseliikumisega

▶ seire

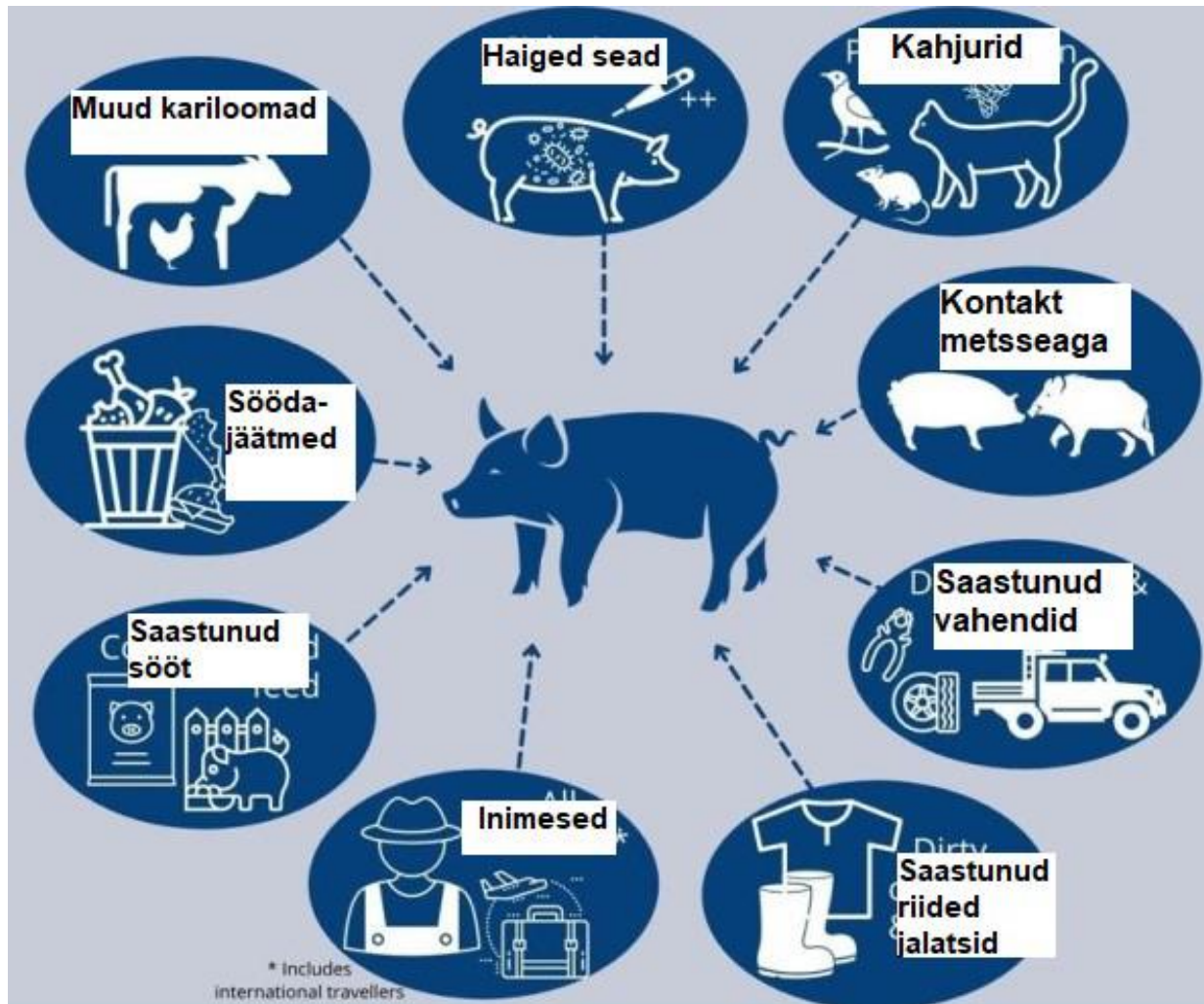
▶ Kui karjas diagnoositakse PRRS, siis pannakse karjale peale kitsendused loomade liikumisele

▶ Pärast nakatunud farmi loomadest tühjendamist (tapmine inimtoiduks või hukkamine) tuleb farmis teha põhjalik puhastamine ja desinfitseerimine

# Salmonelloosid

- ✓ Salmonellooside seire muutus 2024: seire tapamajas
  - Loomapidaja, kelle seal on tuvastatud seiratava salmonella serotüübi esinemine, kontrollib enda selles seakarjas rakendatavate **bioturvalisuse meetmete tõhusust** ja vajaduse korral rakendab täiendavaid bioturvalisuse meetmeid
  - Loomapidaja **eraldab salmonelloosi kliiniliste tunnustega looma** teistest loomadest loomaheaolu ja bioturvalisuse nõuete kohaselt
  - **Antibiootikumidega** võib ravida üksnes salmonelloosi kliiniliste tunnustega looma
  - Kui karja mõnel loomal on tuvastatud seiratava salmonella serotüüp, **teavitab loomapidaja sellisest karjast pärit kliiniliste tunnusteta looma veo** korral sellest sihtkoha loomapidajat (nt toiduahela alane teatis)

# Salmonella spp. nakkuse võimalikud seafarmi sisenemise teed



# Soovitavad bioturvameetmed: LOOMAD

- Rakendatakse rangeid „all-in/all-out“
- Ostetud või farmi toodavad sead paigutatakse enne põhikarja viimist füüsiliselt eraldatud alale karantiini
- Uued sissetoodavadsead peaksid pärinema ühest päritolufarmist
- Nn. asendussead tuleks hankida samaväärse või parema tervisestaatusega farmidest vältimaks nakkuste sissetoomist
- Haiged loomad (s.h. aeglasema kasvuga nõrgemad loomad) eraldatakse tervetest või eutaneeritakse
- Pärast loomapartii välja viimist toimub rutiinne puhastamine ja desinfektsioon (aine, kontsentratsioon), järgneb tühi periood
- Sigade kokkupuude sõnnikuga on minimeeritud
- Torustikke, söödaladusid ja joogivee süsteeme puhastatakse/desinfitseeritakse vähemalt üks kord aastas
- Orgaaniliste hapestatud söötade kasutamine. Eelistada tuleks märgsööta (mitte sööda niisutamist!)

# FARM JA INVENTAR

- Territoorium on tarastatud nii, et tara välistab muude loomade/inimeste/transpordivahendite sissepääsu farmi territooriumile, sealhulgas juurdepääsu kasutatavale söödale, allapanule, veele, inventarile ning sõnniku ja läga ladestuskohtadele
- Veovahendite pääs farmi territooriumile toimub läbi desobarjääri
- Korrektna kahjuritõrjerežiim vältimaks nakkuse levikut kahjuritega
- Vältida tuleb heitvee sattumist pinnavette ja pinnavee liikumist farmi territooriumil
- Kasutatakse eraldi töövahendeid igale sigade vanusegrupile. Vastasel juhul puhastatakse/desinfitseeritakse neid enne kasutamist
- Kui farmid paiknevad tasasel maastikul, on üks soovituslik bioohutusmeede puude istutamine farmi ümbrusesse, kuna see oletatavasti vähendab õhuga levivate patogeenide levikut

# TÖÖTAJAD

- Sigadega kontaktis olnud isikutel piiratakse farmi sissepääs 24-48 tunniks
- On olemas pesu-ja tualettruumid
- Jalatsid vahetatakse või puhastatakse ja desinfitseeritakse enne farmi sisenemist ning farmi erinevate osade/tootmisetappide vahel
- Riided vahetatakse enne farmi sisenemist/farmi erinevate osade/tootmisetappide vahel



# Loomatervisemäärus ( M nr 2016/429)

## *Artikkel 10*

### **Loomaterviselane vastutus ja bioturvameetmed**

#### 1. Ettevõtjad:

- a) vastutavad nende vastutusel olevate peetavate loomade ja toodete puhul järgmise eest:
  - i) peetavate loomade tervis;
  - ii) veterinaarravimite mõistlik ja vastutustundlik kasutamine, ilma et see mõjutaks veterinaararstide rolli ja vastutust;
  - iii) taudide leviku riski minimeerimine;
  - iv) hea loomakasvatustava;
- b) võtavad vajaduse korral nende vastutusel olevate peetavate loomade ja toodete suhtes selliseid bioturvameetmeid vastavalt:
  - i) peetavate loomade ja toodete liikidele ja kategooriatele;
  - ii) tootmisviisile ja
  - iii) asjaomastele riskidele, võttes arvesse:
    - geograafilist asukohta ja kliimatingimusi ning
    - kohalikke asjaolusid ja tavaid;
- c) võtavad vajaduse korral metsloomade suhtes bioturvameetmeid.



PÕLLUMAJANDUS- JA TOIDUAMET

# Aitäh!

[anne-ly.veetamm@pta.agri.ee](mailto:anne-ly.veetamm@pta.agri.ee)